


Dell Dokking Stasjon – USB 3.0

Bruker Manuell



Modell: D3100



 **MERK:** MERK angir viktig informasjon som hjelper deg å gjøre bedre bruk av datamaskinen.

 **FORSIKTIG: FORSIKTIG** angir potensiell fare for maskinvaren eller tap av data hvis du ikke følger instruksjonene.

 **ADVARSEL: ADVARSEL** angir en potensiell fare for skade på eiendom, personskade eller død.

© 2017 Dell Inc. Alle rettigheter reservert.

Informasjonen i dette dokumentet kan endres uten varsel. Reproduksjon av disse materialene i enhver form uten skriftlig tillatelse fra Dell Inc. er strengt forbudt.

Varemerker som brukes i denne teksten: Dell og Dell-logoen er varemerker for Dell Inc., Intel[®], Centrino[®] Core™, og Atom™ er enten varemerker eller registrerte varemerker for Intel Corporation i USA og andre land; Microsoft[®], Windows[®] og Windows startknapplogoen er enten varemerker eller registrerte varemerker for Microsoft Corporation i USA og / eller andre land; Bluetooth[®] er et registrert varemerke som eies av Bluetooth SIG, Inc. og brukes av Dell under lisens; Blu-ray Disc™ er et varemerke eid av Blu-ray Disc Association (BDA) og lisensieres for bruk på disk og spillere; Andre varemerker og varenavn kan brukes i dette dokumentet som en henvisning til institusjonene som innehar rettighetene til merkene og navnene eller deres produkter. Dell Inc. fraskriver seg enhver eierinteresse for varemerker og varenavn enn sine egne.

Innhold

- a. Dell Dokking stasjon – USB 3.0 (D3100)
- b. USB 3.0 I/O kabel (2 fot/0.60 m)
- c. Strømadapter og strømledning.
- d. HDMI til DVI adapter



Spesifikasjoner

In-enheter

- 1 x USB 3.0 (Standar B Type)

Ut-enheter

- 3 x USB 3.0
- 2 x USB 2.0
- 1 x DisplayPort
- 2 x HDMI
- Gigabit Ethernet
- Kombinert Lyd (hodetelefon / mikrofon)
- Lydutgang
- 2 Høy strøm porter (⚡) for batteri ladning (BC 1.2).

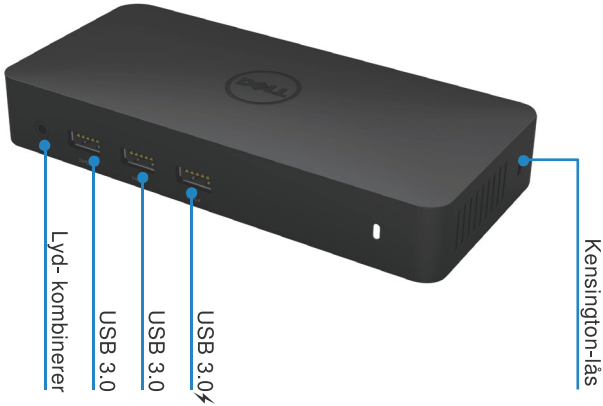
Resolusjon/Oppdateringshastighet

Antall. video porter koblet	DP	HDMI 1	HDMI 2
Enkel	3840 x 2160 / 30Hz	Ikke tilkoblet	Ikke tilkoblet
Enkel	Ikke tilkoblet	2560 x 1440 / 50Hz	Ikke tilkoblet
Enkel	Ikke tilkoblet	Ikke tilkoblet	2560 x 1440 / 50Hz
Dobbel Display	3840 x 2160 / 30Hz	2560 x 1440 / 50Hz	Ikke tilkoblet
Dobbel Display	3840 x 2160 / 30Hz	Ikke tilkoblet	2560 x 1440 / 50Hz
Dobbel Display	Ikke tilkoblet	2048 x 1152 / 60Hz	2048 x 1152 / 60Hz
Trippel Display	3840 x 2160 / 30Hz	2048 x 1152 / 60Hz	2048 x 1152 / 60Hz

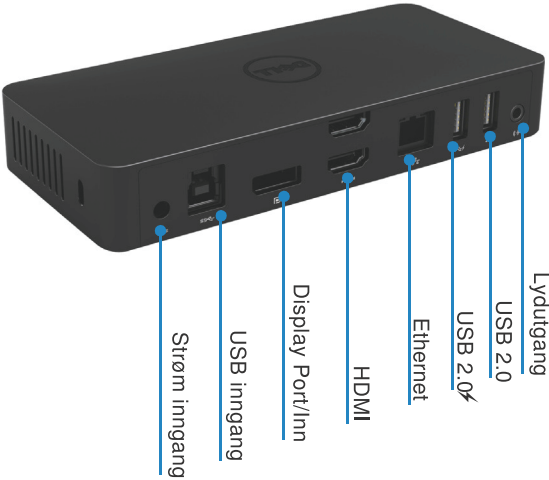
*Oppløsning understøtter også avhengig av skjermens EDID oppløsning

Produkt Oversikt

For side



Bak side



Anbefalte Systemkrav

Hardware DL-5xxx enheter

- Minimumskrav for Kontor, Produktivitet, Webprocessor: Intel Core i3 2+GHz / Intel Core M /AMD Trinity eller bedre
Minne: 4GB

Videokort: Intel HD 4000, ATI Radeon HD7xxx, NVidia GeForce 5xxM eller bedre, med drivere utgitt spesielt for Windows versjonen.

USB: USB 2.0 men USB 3.0 anbefalt

- Minimumskrav for Fullskjerms videoavspilling

Prossessor: Intel SkyLake i3 eller Intel Core i7 2+GHz /AMD Richland A10-575x / AMD Kaveri A10-7400P eller bedre

Minne: 8 GB

Videokort: Intel HD 4000, ATI Radeon HD 8650, NVidia GeForce 7xxM eller bedre, med drivere utgitt spesielt for Windows versjonen.

USB: USB 3.0

Disk: 7200RPM eller SSD

Hvis UHD innhold (4K) skal spilles av, må systemet være i stand til å dekode 4K videoen i GPU.

Operativ System

- WINS OS (Win 7, 8, 8.1,10) 32/64 bits

Driftstemperatur

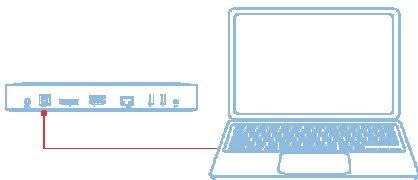
Maksimum driftstemperatur er 40°C.

Windows 7/8/8.1/10 konfigurering

MERK: Konfigurering uten medfølgende CD

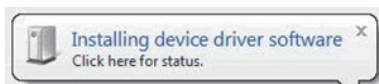
1. Koble dokkingstasjonen til den bærbare PC-en.

Merk: Det anbefales å laste ned de nyeste driverne fra DisplayLink nettside på www.displaylink.com/support

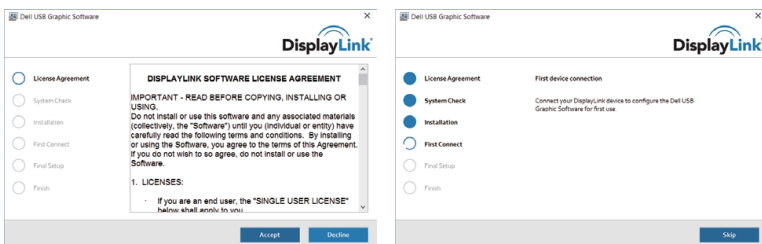


For nettverk / IT-administratorer, kan du gå til denne linken for en bedrifts installasjon programvarepakke. (* Bruker registrering nødvendig)
<http://www.displaylink.com/corporateinstall/>

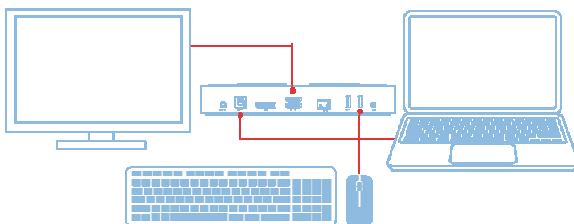
2. Windows starter da installering av displaylink driveren automatisk



3. Følg instruksjonene på skjermen til installasjonen er fullført.



4. Koble dokkingstasjonen og periferutstyr til bærbare PC-en



DisplayLink Håndterings Meny

Menu Option	Beskrivelse
DisplayLink Manager	Ved å klikke på denne linken, blir den versjonen av Displaylink programvaren som er installert vist fram
Check for Updates	Windows oppdatering sjekk
DisplayLink Devices	Tilkoblet Displaylink-enheter kontroll
Audio Setup	Åpner Windows Lyd konfigurasjons vindu
Video Setup	Åpner Windows Skjerm løsning vindu
Screen Resolution	Viser en liste med tilgjengelige Resulosjoner
Screen Rotation	Roterer skjermen i med eller mot retning
Extend To	Utvider skjermen til høyre eller venstre av standardbildet.
Extend	Utvider skrivebordet i Windows på skjermen.
Set as Main Monitor	Setter dette skjerm bilde som hovedskjerm
Notebook Monitor Off	Slår på display av den bærbare PC-en og gjør Displaylink til hovedskjerm bildet
Mirror	Kopierer det som vises på hovedskjermen og gjengir den på dette displayet (skjermen).
Off	Slår av skjermen.
Fit to TV	Bruk denne funksjonen til å justere størrelsen på vinduet for å tilpasse TV-skjermen.

Instilling av skjermen i utvidet modus

1. Klikk på Displaylink ikonet. 
2. Velg Utvide (extend).

Apparatet er nå utvidet i den retning den var siste gang skjermen var i denne modusen. For mer kontroll, klikker du utvide til undermenyen og velg ett av alternativene. Dette setter apparatet inn i utvidet modus og plasserer den til venstre / høyre / over / under hoved (primære) monitoren

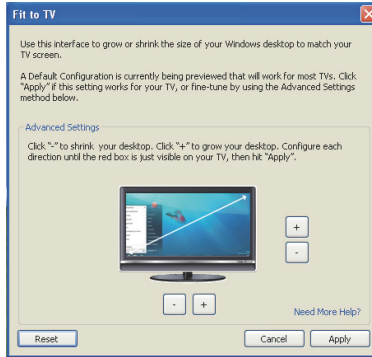
For å stille inn skjermen i speil modus

1. Klikk på Displaylink ikonet 
2. Velg Speil(Mirror)

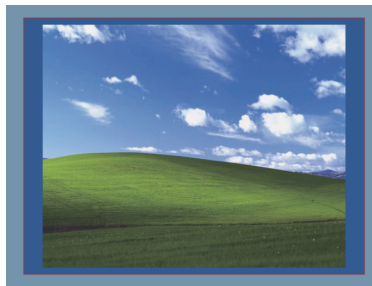
Resolusjonen, fargedybden og oppdateringsfrekvensen for den primære monitoren blir da duplisert på skjermen som er koblet til Displaylink USB-grafikkenhet

Tilpasse TV konfigurasjon

1. For å konfigurere tilpass til TV, velger du alternativet fra Displaylink GUI (Grafisk brukergrensesnitt)
Følgende grensesnitt vill da vises



2. Du vil også se en rød ramme på Displaylink skjermen
Den røde rammen viser størrelsen på det nye Windows skrivebordet. Bruk "+" og "-" kontrollene på tilpassing til TV GUI(Fit to TV GUI) for å endre størrelsen på den røde rammen inntil det passer på TV-skjermen.
Merk: Finere konfigurasjon av størrelsen på rammen kan oppnås ved å holde ned CTRL-tasten og klikke på "+" og "-".
3. Når den røde rammen er på kanten av TV-skjermen, klikker du på "Bruk"(Apply)for å endre størrelsen på Windows skrivebordet



Vanlige spørsmål om Dell Docking Station - USB 3.0 (D3100)

Problemstillinger	Navrhované řešení
Det finnes ikke bilde på skjermensom er koblet til dokkingstasjonen	Sjekk skjerm/video og tilkoblings kabler. Koble fra strømmen og vent 10 sekunder, deretter koble den til igjen.
Videoen på den tilkoblede skjermen er forvrengt eller ødelagt.	Sjekk video tilkoblingskabler. Sjekk video/bilde resulusjon under "Control Panel Items\Display\Change Display Setting" (Kontrol panel/skjerm/endre display instilling)
Videoen på den tilkoblede skjermen viser ikke i utvidet modus	Endre innstillingen ved å enten: <ul style="list-style-type: none"> • konfigurere under Kontroll panel/Display/endre Display-innstilling. (Control Panel Items\Display\Change Display Setting). • Endre ved å bla (cycling)"Windows Key +P".
Lydkontaktene fungerer ikke	Sjekk kontroll/all kontroll/Lyd(Control panel/All control panel Items/sound)for å sjekke at USB lydenheten er tilgjengelig og satt til standar. Høyreklikk for alle tilgjengelige alternativer
USB-portene fungerer ikke på dockingsstasjonen	Koble fra strømmen og vent 10 sekunder! Deretter koble til strømmen igjen. Oppdatere til den nyeste USB 3.0 vertsregulator driveren (host controller driver).
Ytre USB 3.0 Mediekort leser blir ikke gjenkjent	Koble fra strømmen og vent i 10 sekunder. Koble til igjen! Oppdatere til den nyeste USB 3.0 vertsregulatoren driveren (host controller driver).
HDCP innhold er ikke angitt på vedlagt monitor	HDCP innhold er for øyeblikket ikke tilgjengelig
Displaylink driver kan ikke innstales	Få tak i driveren ved å enten: <ul style="list-style-type: none"> • Laste ned den siste driveren fra Displaylink nettsiden. • Koble til Windows Update med dockingsstasjonen (ved hjelp av Wi-Fi eller Ethernet-porten på den bærbare PCen).
Den bærbare PC-en klarer ikke å starte opp med dockingsstasjonen tilkoblet	Fjern alle USB-enheter som er koblet til dokkingstasjonen; noen uegnete start enheter kan føre til låsing av oppstart skjermen.
Ingen CD-stasjon og ingen Internett-tilgang for å lokalisere driveren	Ta en ekstern CD-stasjon og laste inn driveren fra CD. Last ned driveren fra en datamaskin som er koblet til Internett og kopiere driver over USB-flash-stasjon, og kjøp innstallasjon setup..

Problemstillinger	Foreslåtte løsninger
Første gangs Internett-tilgang forårsaker feil melding	Få en ekstern CD-stasjon til å lade inn driveren fra CD Last ned fra en Internett-tilkoblet datamaskin og kopiere driveren via USB flash-stasjon, og kjør installasjonen
Den bærbare PCen våknet ikke opp fra Ethernet-porten	Sjekk innstillingene under BIOS, for å sørge for at den bærbare PCen støtter opp vekking fra Ethernet-porten funksjonen

Strøm-LED instruksjon

Normal arbeidsmodus: Hvitt lys

Plattformstandby: Gult lys

Strøm av: Lys Av

Regulerings Informasjon

Dell USB 3.0 Superspeed Universal Docking System - D3100 er i samsvar med FCC / CE regler og retter seg etter verdens overholdelse av regelverk, ingeniørfag og miljø affærer.

Kontakt Dell:

1. Gå til hjemmesiden www.dell.com/support
2. Velg din kategori
3. Velg den passende tjeneste eller kundebehandling basert på behov.

Eller gå til:

<http://www.displaylink.com/support/>.